

Wetgeving betreffende handel van zaden en plantaardig teeltmateriaal in de EU – *status quo* en perspectief voor de toekomst

Małgorzata Verleyen Szulc



1. [Richtlijn 66/401/EEG](#) - marketing van zaaizaad van groenvoedergewassen
2. [Richtlijn 66/402/EEG](#) - marketing van zaaigranen
3. [Richtlijn 2002/53/EG](#) - gemeenschappelijke rassenlijst van landbouwgewassen
4. [Richtlijn 2002/54/EG](#) - marketing van bietenzaad
5. [Richtlijn 2002/55/EG](#) - marketing van groentezaad
6. [Richtlijn 2002/56/EG](#) - marketing van poot aardappelen
7. [Richtlijn 2002/57/EG](#) - marketing van oliehoudende planten en vezelgewassen
8. [Richtlijn 2008/72/EG](#) - marketing vegetatief teeltmateriaal voor wijnstokken
9. [Richtlijn 1998/56/EG](#) - marketing van teeltmateriaal van siergewassen
10. [Richtlijn 92/33/EEG](#) - marketing van teeltmateriaal en plantgoed van groentegewassen, met uitzondering van zaad
11. [Richtlijn 2008/90/EG](#) - marketing van teeltmateriaal van fruitgewassen, alsmede van fruitgewassen die voor de fruitteelt worden gebruikt
12. [Richtlijn 1999/105/EG](#) - marketing van bosbouwkundig teeltmateriaal



Belangrijkste elementen van de zaad MARKETING RICHTLIJNEN

- Gemeenschappelijk lijst van variëteiten
- **Certificering van zaaizaad**

LIJST VAN variëteiten en GEMEENSCHAPPELIJKE CATALOGUS

- Voor **alle** gewassen moeten de lidstaten ervoor zorgen dat een ras slechts wordt toegelaten indien het **onderscheidbaar, bestendig en voldoende homogeen** is (**OHB** onderzoek wordt uitgevoerd in BE of in een andere EU lidstaat);
- In het geval van landbouwgewassen, moet het ras van voldoende cultuur- en gebruikswaarde zijn (CGW onderzoek wordt uitgevoerd in BE)

Onderscheidbaarheid

- ▶ Het ras moet duidelijk te onderscheiden zijn van ieder ander ras waarvan het bestaan algemeen bekend is op de datum van indiening van de aanvraag.

Homogeniteit

- ▶ Het ras wordt als “homogeen” beschouwd indien het homogeen is in de uitingvorm van de relevante eigenschappen.

Bestendigheid

- ▶ Het ras is “bestendig” indien het onveranderd blijft na achtereenvolgende vermeerderingen.

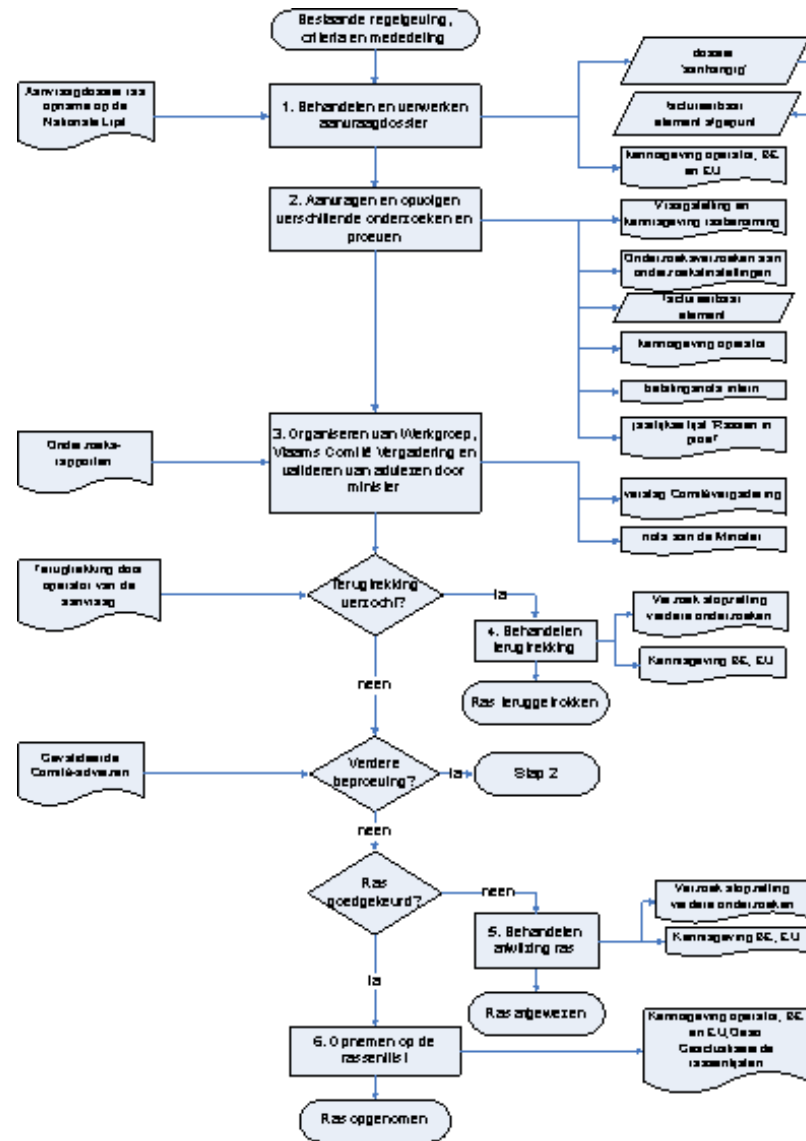
Onderzoeksprotocollen van het [Communautair Bureau voor Plantenrassen \(CPVO\)](#) of de [Internationale Unie tot bescherming van kweekproducten \(UPOV\)](#) (zie [RICHTLIJN 2003/91/EG VAN DE COMMISSIE](#)).

► **Rasbenaming**

Het ras moet duidelijk te identificeren zijn en verschillen van de naam van een bestaand ras van dezelfde botanische soort of een hieraan gerelateerd ras.

Registratie – Aanmeldingsprocedure

Beslissing over opname door **TECHNISCH INTERREGIONALE WERKGROEP VOOR DE SAMENSTELLING VAN DE NATIONALE RASSEN-CATALOGUS VOOR LANDBOUWGEWASSEN EN GROENTEN**



Certificeringsprocedures

- ▶ **veldkeuring**
- ▶ **Zaadbemonstering**
- ▶ **Testen van zaad**
- ▶ **Etikettering**
- ▶ **Nacontrole**

Voorstel nieuwe Verordening voor PRM



Pathways to registration

No registration

Conventional variety registration

Pathway for new improved varieties

Testing of varieties for distinctness, uniformity and stability: More flexibility for uniformity testing

Classical VCU*: yield, quality, tests for low-input production systems conditions and resilience, incl. organic conditions (MS level)

Sustainable VCU: pest resistance, mycotoxins, adaptation to climate change, less input (EU level)

*Value for cultivation and use

Materials with official descriptions

Description provided by the applicant, which is then recognised by the Competent Authority

Description based on old official descriptions, scientific works, practical experience etc.

Production limited to region(s) of origin, but can be marketed everywhere

Heterogeneous material

Pathway for new heterogeneous material

New material not conforming to the definition of variety (e.g. population)

Does not fulfill requirements on distinctness, uniformity and stability

Material interesting for answering to climate change and for organic agriculture

Modalities for registration to be established by secondary act

Niche market material

Intended for small, local production of any type of material

Actors are defined by number of staff (10 persons) and annual turnover (EUR 2 million)

Basic rules on labelling and small packages



is er een...



Vlaanderen
is landbouw & visserij

Uitvoeringsbesluit van de Commissie van 18 maart 2014 betreffende het opzetten van een tijdelijk experiment tot vaststelling van bepaalde afwijkingen voor het in de handel brengen van populaties van de plantensoorten tarwe, gerst, haver en mais op grond van Richtlijn 66/402/EEG van de Raad

Information by Member State as of 31 March 2016

Member State	Expression of interest	Applications	Withdrawn Applications	Authorisations
Germany	Spring Wheat (8)	8	0	0
	Maize (6)	6	0	0
	Winter Wheat (7)	7	0	7
Denmark	Spring Wheat (2)	2	1	0
	Spring Barley (2)	2	2	0
	Winter Wheat (1)	1	0	0
	Winter Oat (1)	1	0	0
France	Maize (2)	0	0	0
	Barley (2)	0	0	0
Italy	Barley (1)	0	0	0
Netherlands	Spring Wheat (2)	2	0	2
United Kingdom	Winter Wheat (1)	1	0	1
Total	35	30	3	10

RICHTLIJN 2002/55/EG VAN DE RAAD van 13 juni 2002 betreffende het in de handel brengen van groentezaad

Artikel 48

1. Volgens de in artikel 46, lid 2, bedoelde procedure kunnen specifieke voorwaarden worden vastgesteld om rekening te houden met ontwikkelingen op het gebied van:

a) de voorwaarden waaronder chemisch behandeld zaad in de handel mag worden gebracht;

b) de voorwaarden waaronder zaad in de handel mag worden gebracht in verband met de instandhouding *in situ* en het duurzaam gebruik van plantaardige genetische hulpbronnen, met inbegrip van zaadmengsels van soorten die zijn opgenomen in artikel 1 van Richtlijn 2002/53/EG (1) en die worden geassocieerd met specifieke natuurlijke en semi-natuurlijke habitats en worden bedreigd door genetische erosie;

c) de voorwaarden waaronder voor de biologische teelt geschikt zaad in de handel mag worden gebracht.

2. De in lid 1, onder b), bedoelde specifieke voorwaarden omvatten met name de volgende punten:

a) het zaad van deze soorten is van een bekende herkomst die is erkend door de autoriteit die in elke lidstaat bevoegd is voor het in de handel brengen van het zaad in bepaalde gebieden;

b) passende kwantitatieve beperkingen.

- ▶ **Richtlijn 2008/62/EG van de Commissie van 20 juni 2008 tot vaststelling van bepaalde afwijkingen voor de toelating van landrassen en rassen in de landbouw die zich op natuurlijke wijze hebben aangepast aan de lokale en regionale omstandigheden en die door genetische erosie worden bedreigd, en voor het in de handel brengen van zaaizaad en pootaardappelen van die landrassen en rassen;**



- ▶ **Ministerieel besluit van 2 juni 2009 tot vaststelling van bepaalde afwijkingen voor de toelating van landrassen en rassen in de landbouw die zich op natuurlijke wijze hebben aangepast aan de lokale en regionale omstandigheden en die door genetische erosie worden bedreigd, en voor het in de handel brengen van zaaizaad en pootaardappelen van die landrassen en rassen, B.S. 15 juni 2009, 2de editie**

- ▶ Richtlijn 2010/60/EU van de Commissie van 30 augustus 2010 tot vaststelling van bepaalde afwijkingen voor het in de handel brengen van **zaaizaadmengsels van groenvoedergewassen** die bestemd zijn voor gebruik bij het behoud van de natuurlijke omgeving



- ▶ Ministerieel besluit tot vaststelling van bepaalde afwijkingen voor het in de handel brengen van zaaizaadmengsels van groenvoedergewassen die bestemd zijn voor gebruik bij het behoud van de natuurlijke omgeving

- ▶ Richtlijn 2009/145/EG van de Commissie van 26 november 2009 tot vaststelling van bepaalde afwijkingen voor de toelating van landrassen en rassen van groenten die van oudsher op bepaalde plaatsen en in bepaalde gebieden worden gekweekt en die door genetische erosie worden bedreigd, en van groenterassen die geen intrinsieke waarde hebben voor de commerciële productie van gewassen maar die ontwikkeld zijn voor teelt onder bijzondere omstandigheden, en voor het in de handel brengen van zaaizaad van die landrassen en rassen;



- ▶ Ministerieel besluit van 2 december 2010 tot vaststelling van bepaalde afwijkingen voor de toelating van landrassen en rassen van groenten die van oudsher op bepaalde plaatsen en in bepaalde gebieden worden gekweekt en die door genetische erosie worden bedreigd, en van groenterassen die geen intrinsieke waarde hebben voor de commerciële productie van gewassen, maar die ontwikkeld zijn voor teelt onder bijzondere omstandigheden, en voor het in de handel brengen van zaaizaad van die landrassen en rassen, B.S. 23 december 2010;

Definities:

- ▶ **landras**: een stel populaties of klonen van een plantensoort die zich op natuurlijke wijze hebben aangepast aan de milieuomstandigheden van hun gebied;
- ▶ **instandhoudingsrassen**: landrassen en rassen in de landbouw die van oudsher op bepaalde plaatsen en in bepaalde gebieden worden gekweekt en die door genetische erosie worden bedreigd;
- ▶ **voor teelt onder bijzondere omstandigheden ontwikkelde rassen (“hobbyrassen”)**: rassen die geen intrinsieke waarde hebben voor de commerciële productie van gewassen, maar die ontwikkeld zijn voor teelt onder bijzondere (landbouwtechnische, klimatologische of pedologische) omstandigheden.

Toelating van instandhoudingsrassen en voor teelt onder bijzondere omstandigheden ontwikkelde rassen tot de rassenlijst van groentegewassen

- ▶ In principe **OHB** kenmerken (homogeniteitsniveau wordt vastgesteld op basis van afwijkende typen; populatienorm van 10 % en een toelatingskans van ten minste 90 % wordt toegepast)

MAAR

- ▶ **Geen officieel onderzoek is vereist** als de volgende informatie toereikend is om een besluit te nemen over de toelating:
 - ✓ de beschrijving en de benaming van het ras;
 - ✓ de resultaten van **onofficiële** tests;
 - ✓ kennis, verkregen door praktische ervaring tijdens de teelt, de vermeerdering en het gebruik, zoals door de aanvrager aan de bevoegde entiteit meegedeeld;
 - ✓ andere informatie, met name van de bevoegde instantie voor plantaardige genetische hulpbronnen of van de organisaties die vertrouwd zijn met plantaardige genetische hulpbronnen en die erkend zijn door de Minister;

GEEN toelating van instandhoudingsrassen en voor teelt onder bijzondere omstandigheden ontwikkelde rassen tot de rassenlijst van groentegewassen indien de ras is:

- ▶ reeds opgenomen in de gemeenschappelijke rassenlijst van groentegewassen;
- ▶ afgevoerd van de gemeenschappelijke rassenlijst van groentegewassen tijdens de laatste **twee jaar**;
- ▶ tijdens de **twee jaar** na afloop van de uitlooptermijn van de gemeenschappelijke rassenlijst;
- ▶ beschermd door een communautair kwekersrecht of door een nationaal kwekersrecht, of als een aanvraag voor een dergelijk recht in behandeling is.

Beperkingen (1)

- ▶ **Voor instandhoudingsrassen wat betreft:**
 - **het gebied van productie en het gebied van in de handel brengen moet hoofdzakelijk het gebied van oorsprong zijn;**
 - **de toegelaten hoeveelheid zaaizaad die per jaar in de handel mag gebracht worden (maximumaantal hectare voor de teelt van groente per instandhoudingsras);**
 - **de categorie in welke het zaaizaad op de markt mag verkocht worden: enkel "gecertificeerd zaad van een instandhoudingsras" hetzij gecontroleerd als "standaardzaad van een instandhoudingsras".**

Beperkingen (2)

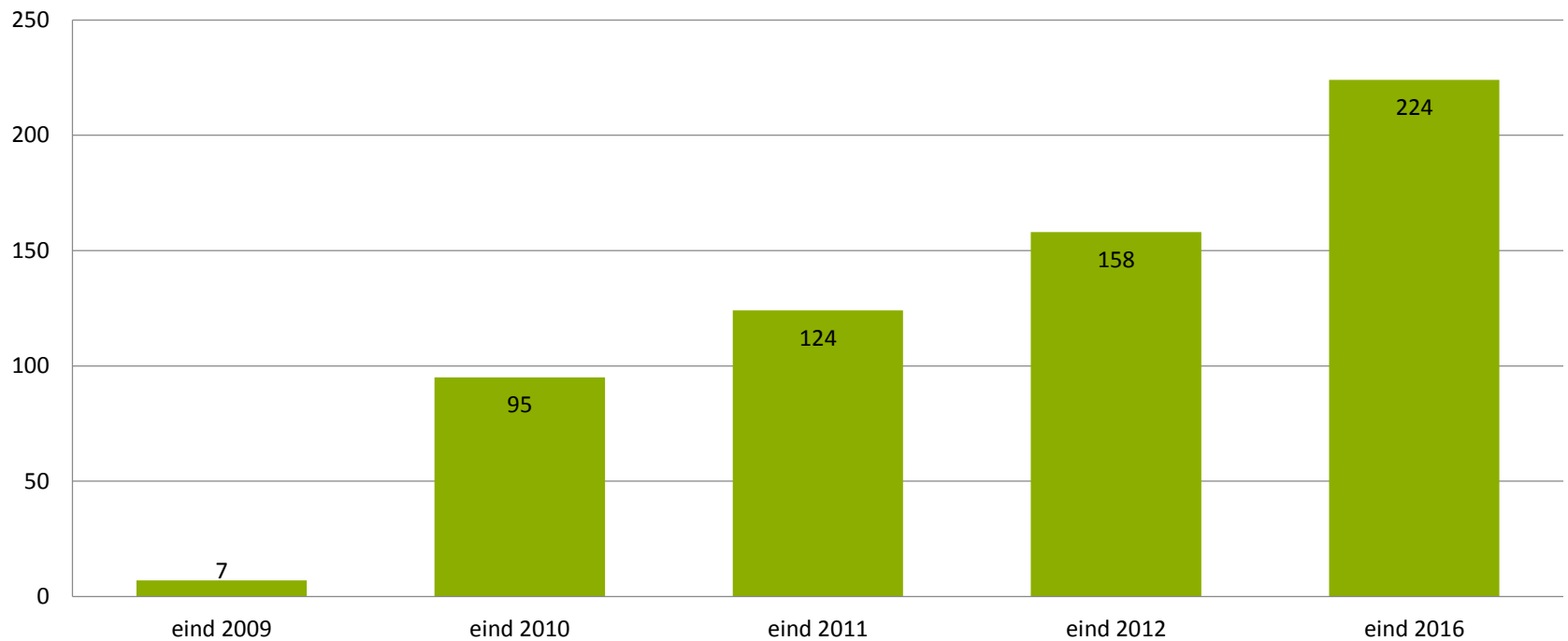
- ▶ **Voor de voor teelt onder bijzondere omstandigheden ontwikkelde rassen wat betreft:**
 - **het economische belang (“geen intrinsieke waarde”);**
 - **de categorie in welke het zaaizaad op de markt mag verkocht worden (enkel gecontroleerd als “standaardzaad van een voor teelt onder bijzondere omstandigheden ontwikkeld ras”);**
 - **de grootte van verpakkingen (enkel kleine verpakkingen - maximaal nettogewicht per verpakking, uitgedrukt in g).**

...Beperkingen (3)

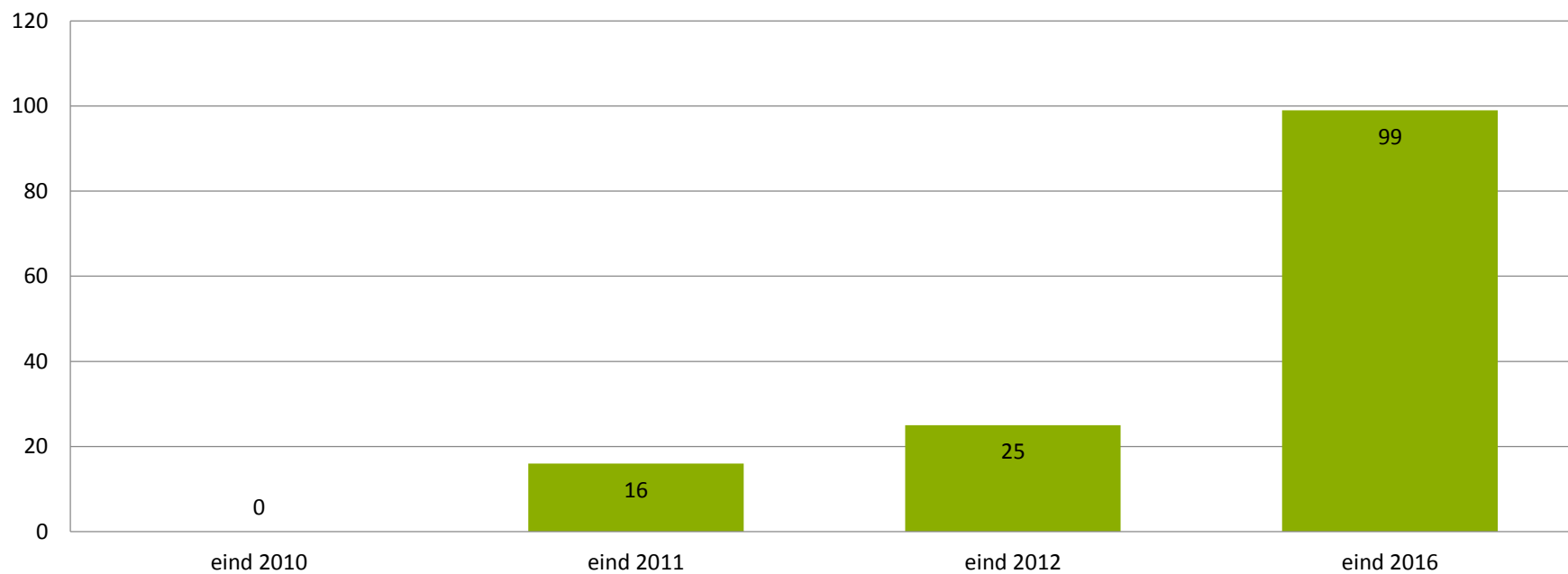
Het huidige retributiessysteem in Vlaanderen is vastgelegd in [Besluit van de Vlaamse Regering van 19 januari 2007](#)

- ▶ **Neerlegging van de aanvraag tot inschrijving € 220 (éénmalig)**
- ▶ **Jaarlijks behoud van de inschrijving**
 - eerste jaar € 110
 - tweede jaar € 176
 - derde jaar € 220
 - vierde jaar en volgende jaren, per jaar € 220
- ▶ **In principe bovenop de bovenvermelde kosten is er nog een jaarlijkse bedrag van € 55 voor de registratie en/of erkenning als een operator actief is in het verhandelen en dienst verlenen met betrekking tot plantaardig teeltmateriaal.**

landrassen in de gemeenschappelijke rassen catalogus voor landbouw rassen



landrassen in de gemeenschappelijke rassen catalogus voor groente rassen





PLANT REPRODUCTIVE MATERIAL

Regulation

Equivalence requirements for non-EU countries

Plant variety catalogues & databases

Plant variety database - European Commission

Agricultural plant species

Vegetable species

Plant genetic resources

Plant group

Vegetables - Varieties

Search criteria | **Show current** Yes | **Located in** BE - Kingdom of Belgium

10 records per page

Search:

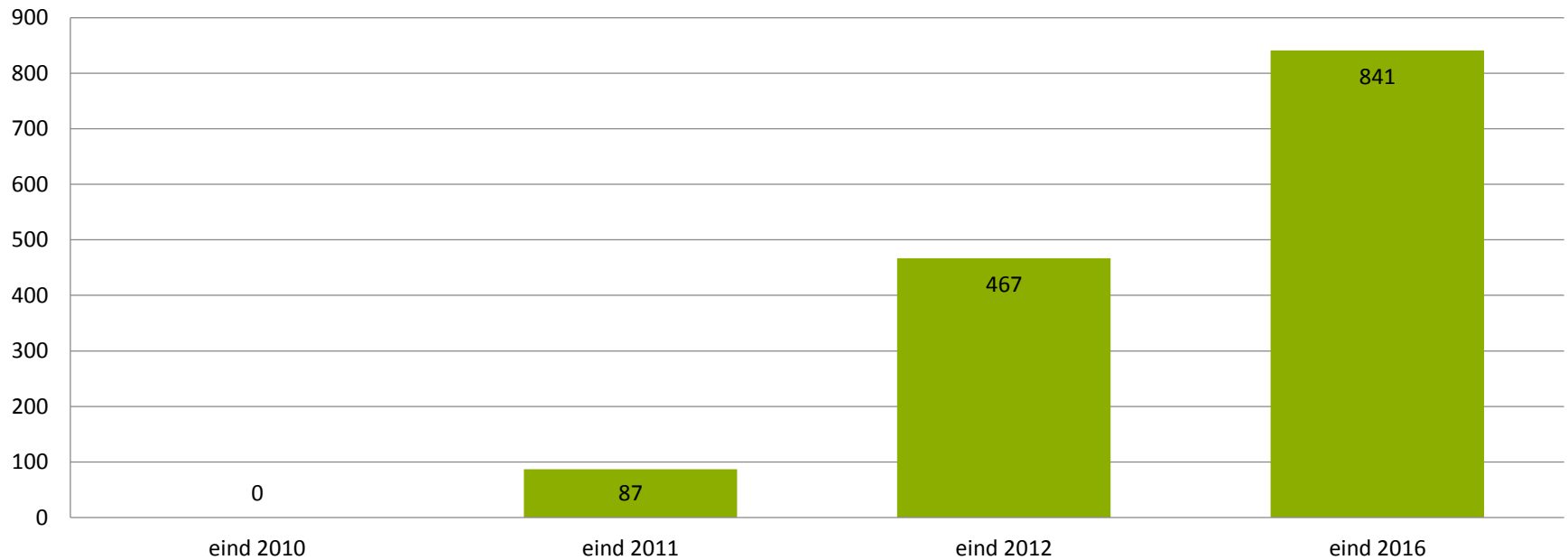
Export to Excel

#	Variety name	Species (Subspecies)	Common catalogue status
21	Selectie Akelei	3 - Leek	Registered
22	Selenite	14.3 - Industrial chicory - Chicory	Registered
23	Wendy	3 - Leek	Registered
24	Wilfama	14.1 - Witloof chicory - Chicory	Registered

Showing 21 to 24 of 24 entries

Back to search

voor teelt onder bijzondere omstandigheden ontwikkelde rassen in de gemeenschappelijke rassen catalogus voor groente rassen



Hervorming wetgeving voor Biolandbouw

- ▶ **Voorstellen EP: drie nieuwe concepten voor plantaardige teeltmateriaal:**
 - "heterogeen materiaal"
 - "vrij bestoven rassen"
 - "biologische rassen"

RICHTLIJN 2002/55/EG VAN DE RAAD van 13 juni 2002 betreffende het in de handel brengen van groentezaad

Artikel 48

1. **Volgens de in artikel 46, lid 2, bedoelde procedure kunnen specifieke voorwaarden worden vastgesteld om rekening te houden met ontwikkelingen op het gebied van:**

a) de voorwaarden waaronder chemisch behandeld zaad in de handel mag worden gebracht;

b) de voorwaarden waaronder zaad in de handel mag worden gebracht in verband met de instandhouding *in situ* en het duurzaam gebruik van plantaardige genetische hulpbronnen, met inbegrip van zaadmengsels van soorten die zijn opgenomen in artikel 1 van Richtlijn 2002/53/EG (1) en die worden geassocieerd met specifieke natuurlijke en semi-natuurlijke habitats en worden bedreigd door genetische erosie;

c) de voorwaarden waaronder voor de biologische teelt geschikt zaad in de handel mag worden gebracht.

2. De in lid 1, onder b), bedoelde specifieke voorwaarden omvatten met name de volgende punten:

a) het zaad van deze soorten is van een bekende herkomst die is erkend door de autoriteit die in elke lidstaat bevoegd is voor het in de handel brengen van het zaad in bepaalde gebieden;

b) passende kwantitatieve beperkingen.

UITVOERINGSRICHTLIJNEN i.s.m.

The Standing Committee on Plants, Animals, Food and Feed Section: Seeds and Propagating Material for Agriculture and Horticulture



Microsoft Word
Document



Malgorzata Verleyen Szulc
malgorzata.szulc@lv.vlaanderen.be

Vlaamse overheid

DEPARTEMENT LANDBOUW EN VISSERIJ

Afdeling Voorlichting, Doelgroepenbeleid en Kwaliteit Plant

T +32 2 552 79 71 F +32 2 552 74 01 GSM +32 492 72 27 55



**DEPARTEMENT
LANDBOUW
& VISSERIJ**